

Stavbenik Josip Slavec

V. M.

Podjetje Unireal in Društvo Mohorjeva družba sta izdala knjigo *Dosežki slovenskega gradbeništva (1918–1941) in stavbenik Josip Slavec*, v kateri je dr. Zvonka Zupanič Slavec s soavtorji prikazala življenje in delo Josipa Slavca.

Podjetnik in stavbenik Josip Slavec se je rodil 12. aprila 1901 v Tacnu. Najprej (1907–1909) je obiskoval dvorazredno ljudsko šolo v Šmartnem pod Šmarno goro, nato pa še šestrazredno ljudsko šolo v Šentvidu in jo končal leta 1913. V treh letih med prvo svetovno vojno se je v Kranjski stavbni družbi izučil stavbne obrti. Leta 1921 je končal stavbno rokodelsko šolo v Ljubljani. Nato je eno leto delal pri znanem ljubljanskem gradbenem podjetju inženirja dr. Miroslava Kasala.

Leta 1923 se je, potem ko je svoj priimek poslovenil iz *Nachtigal* v *Slavec*, zaposlil kot stavbni polir pri ljubljanskem podjetju Slograd. Ker se je odločil za samo-

stojno obrt, je marca 1925 zapustil Slograd, junija 1925 pa je opravil izpit za zidarskega mojstra.

Stavbno podjetje Josip Slavec

Leta 1926 je v Kranju ustanovil Stavbno podjetje Josip Slavec za opravljanje in projektiranje vseh gradbenih del. Podjetje je v letih od 1926 do 1929 gradilo in dozidavalo stanovanjske in turistične objekte na Gorenjskem (npr. Šport hotel na Pokljuki), predvsem pa v Kranju. Eden prvih velikih objektov podjetja je bil novi most čez Savinjo na železniški postaji Zidani Most, zgrajen v enem letu (maj 1929–junij 1930). V Jugoslovanski tiskarni v Ljubljani je dal izdelati

poseben album s fotografijami graditve mostu.

Zaradi finančnih težav hotelirja in veleposestnika Ivana Kende, za katerega je Slavec gradil na Bledu, je moral poiskati denarno pomoč pri ženini materi in bratu. Ker so Robežniki postali solastniki podjetja, se je to konec leta 1931 preimenovalo v Gradbeno družbo Josip Slavec & Comp.

Konec leta 1931 je opravil izpit za koncesijo stavbenika in odtlej je lahko sam vodil najzahtevnejša gradbena dela. V 30. letih se je podjetje uveljavilo v graditvi mostov in pregrad na banovinskih cestah (npr. na cesti Kranj–Jezerko). Leta 1934 je tedaj že

znano podjetje Slavec & Co. dobilo naročilo za graditev kar treh večjih mostov: železobetonskega čez Kolpo pri Metliki in dveh večjih mostov na Hrvaškem.

V letu 1937 je podjetje zgradilo Gaštejski klanec od Labor do savskega mostu v Kranju. Leta 1937 in 1938 je podjetje gradilo nov serpentinasti sektor od Ruske kapelice do Koče na Gozdu na cesti, ki je vodila od Kranjske Gore do državne meje na Vršiču. Ker so našli veliko pomrtnih ostankov ruskih vojnih ujetnikov, so ob kapeli postavili kostnico v obliki piramide. Podjetje je zgradilo tudi tedanjo avtocesto med Podvinom in Leskami. Cesta je bila odprta leta 1940,

Slavec gradbeni podvig – železniški most v Zidanem Mostu Preizkusna obremenitev z lokomotivami 21. junija 1931

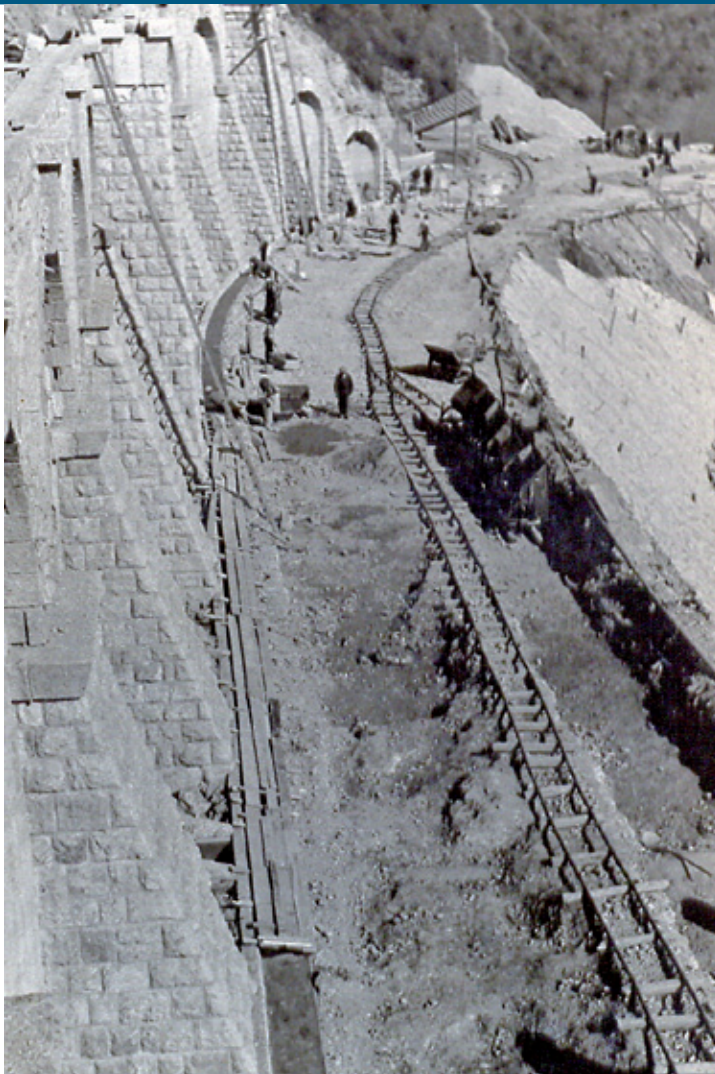


ob njej pa je bila zgrajena tudi kolesarska steza. V 30. letih je gradil tudi vojaške objekte (npr. vojašnico v Bohinjski Beli).

Žrtev revolucije Med drugo svetovno vojno je njegovo podjetje za nemške okupatorje popravljalo porušene ceste, postavljalo številne provizorične mostove, bodeče žice okrog mest, gradilo stanovanjske bloke in v okviru nemške organizacije Todt tudi Nemško cesto (cesta Šentvid–Črnuče). Skupaj s podjetjem Josipa Dedka so gradili kranjske rove, protiletalsko zaklonišče pod starim delom mesta Kranja.

To so izkoristili komunisti in od Slavca zahtevali, da jih je močno podpiral finančno in v različnem materialu (gradbeni material, hrana in razstrelivo), poleg tega pa je moral zaposlovati t. i. aktiviste OF. Kljub temu so ga komunisti želeli umoriti. Namesto njega so 19. marca 1944 v Kranju po pomoti umorili njegovega prijatelja, odvetnika Jožeta Aljančiča. Ker je bilo zelo verjetno, da se naslednjič ne bodo »zmotili«, si je življenje reševal tako, da je jeseni 1944 odšel v partizane. V Cerknem je vodil delavnice, kjer so med drugim izdelali stavbne elemente za partizansko bolnišnico Franjo. Po vojni je bil Josip Slavec zaradi svojega velikega strokovnega znanja imenovan za vodjo prenove vseh prometnih komunikacij na Slovenskem. Med najpomembnejšimi obnovami je bila takoj po vojni leta 1945 rekonstrukcija železniške proge Pragersko–Kotoriba, 94 kilometrov dolg odsek, ki ga je okoli 8.000 vojnih ujetnikov obnovilo v 38 dneh, na poti pa zgradilo nad 30 mostov, nekatere čez veliki reki Dravo in Muro.

Povojna zaplemba Oktobra 1945 je postal član upravnega sveta Gradbene direkcije Slovenije (GRADIS). Septembra 1945 je njegovo podjetje nehalo delovati. Slavec je majhen del svojega premoženja prodal, večino gradbenega inventarja in strojev pa je podaril državnemu podjetju Gradis, ki je prevzelo tudi njegova najpomembnejša dela. Tu se je tudi zaposlil in ostal do leta 1950.



Graditev Gašpejskega klanca v Kranju

Kljub podpiranju partizanov in sodelovanju v »NOB« se je znašel na seznamu vojnih dobičkarjev. Leta 1948 so mu nacionalizirali še tisto, česar ni podaril državi. Leta 1949 se je moral z družino izseliti iz lastne hiše, šele po treh letih se je lahko vrnil nazaj, ker so ga v Kranju potrebovali za reorganizacijo mestnega gradbenega podjetja.

Josip Slavec pa je z močjo duha zbral pogum in se po hudih udarcih nove oblasti znova postavil na noge ter kot vrhunski stavbni strokovnjak vodil in nadziral graditev predvsem objektov v domačem Kranju: hotela na Šmarjetni gori, kranjskih zdravstvenih ustanov (zdravstvenega doma, zobnega dispanzerja in porodnišnice ter novogradenj in prenov v Bolnišnici Golnik), tekstilne šole, stavb okraja in Službe družbenega knjigovodstva (arhitekt Edvard Ravnikar) idr. Z Jožetom Plečnikom in njegovimi

učenci je Slavec v Kranju postavil tudi arkade Roženvenskega stopnišča in arkade pri Prešernovem gledališču. Kot referenčnega strokovnjaka so ga prosili, da prevzame gradbeni nadzor za eno najzahtevnejših gradenj na Slovenskem sredi šestdesetih let, nove stavbe Kliničnega centra v Ljubljani, a je zaradi starosti delo odklonil. Upokojil se je leta 1967; umrl je 19. junija 1978 v Kranju.

Slavčevi nasledniki Kljub bridkim političnim izkušnjam so nasledniki Josipa Slavca znova vzpostavili podjetniško delo in postopoma nadaljevali s tradicijo, a v skladu z omejitvami novega komunističnega režima

in znova iz nič. Sin Saša Slavec je leta 1958 v Tacnu začel izdelovati lepila za talne obloge z licenčnimi partnerji tovarne Uzin iz Ulma (Nemčija). Ustanovil je Obrtno podjetje Saša Slavec, s. p., ki je po zakonodaji smelo zaposliti največ pet ljudi, in zgradil delavnico, ki jo je opremil, kot je narekovalo delo. Svoje proizvode je sprva prodajal le po Sloveniji, nato pa tudi po trgih drugih jugoslovanskih republik. Izdelovati je začel tudi izravnalne mase, kar sta v večjem obsegu nadaljevala Saševa otroka Barbara in Aleš Slavec v novem podjetju Unihem. Leta 1997 je Aleš Slavec v podjetju Unihem sam nadaljeval delo z vse večjo ekipo, delo pa je širil tudi v Zagreb (Unikem, Hrvatska, 2000) in Beograd (Unihem, Srbija, 2002). Leta 2004 je bilo v Ljubljani zaposlenih 30 ljudi. Ob največjem obsegu dela leta 2008 je imelo podjetje Unihem s hčerinskima družbama v Zagrebu in Beogradu zaposlenih 50 ljudi. Čas recesije je od leta 2010 manjšal obseg dela in zaposlitev. Leta 2009 je Aleš Slavec kupil tudi trbsko podjetje Izolacija, d. d., s 100 zaposlenimi, ki so v glavnem opravljali hidroizolacijska dela na mostovih, cestiščih, strehah in drugih objektih. Konsolidiral je družbino poslovanje, v podjetje vložil svež kapital in začel pridobivati večja izolacijska dela na mostovih in drugih objektih.

Knjiga o Slavcu Knjiga *Dosežki slovenskega gradbeništva (1918–1941) in stavbenik Josip Slavec* prikazuje vzpon in padec podjetja nadarjenega in prizadevnega podjetnika Josipa Slavca, ki je bil ujet v velike kulturnozgodovinske spremembe po razpadu avstro-ogrske monarhije in nastanku nove države Južnih Slovanov. Hitri razvoj podjetja, ki ga je ustanovil po prvi svetovni vojni, je bil pogojen s potrebo nove države po zgraditvi prometne infrastrukture, turizma ▶

Radio Krka
106.6 MHz



Družina: z leve sin Aleksander - Saša, žena Zora in Josip Slavec

▶ in drugih panog, kar je država spodbujala s sofinanciranjem. A rast in razvoj podjetja sta bila ujeta v primež družbenih tokov tedanjega časa, gospodarske krize ob koncu dvajsetih let, javnih del, nato pa po spodbudni rasti podjetja z začetkom druge svetovne vojne. Vera v osvoboditev izpod okupatorja je Josipu Slavcu puščala vse upe v ponovni povojni napredek, zaradi česar je tudi odšel v partizane, a povojni čas je z nacionalizacijo imetja razblinil vizijo o ponovni vlogi Josipa Slavca kot delodajalca, ki stotinam delavcem reže kruh in drži polni davčno blagajno.

Avtorji iz različnih zornih kotov osvetljujejo podjetnika Josipa Slavca, ki je bil tudi izjemen strokovnjak, ter njegovo vlogo in pomen v takratni družbi in državi.

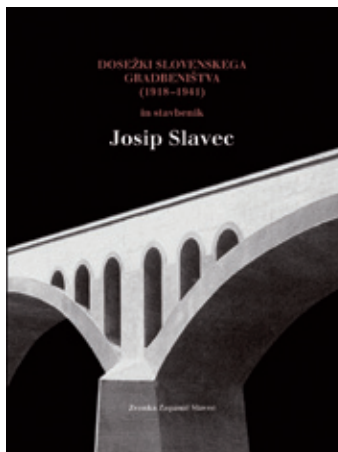
Zgodovinar dr. Stane Granda popisuje žalostno usodo slovenskega podjetništva po drugi svetovni vojni in to bogato ilustrira z različnimi primeri iz slovenskega gospodarstva in

kmetijstva. Posledice uničenja podjetništva se poznajo slovenskemu narodu še danes. Uničena je bila zdrava osnova za uspešno delo malih podjetij, saj je komunistični režim pretrgal podjetniško tradicijo.

Graditelj mostov Gradbeni inženir Gorazd Humar, strokovnjak za graditev mostov, analizira ta del Slavčeve gradbene dediščine, njegov strokovni razvoj na tem področju, učljivost, znanje, vizijo nadaljnje poti. Vsebinsko ilustrira s pregledom najpomembnejših Slavčevih mostov in njihovo analizo. Jasno pove, da je Josip Slavec že pri devetindvajsetih letih zgradil svoj največji, kar 151 metrov dolg železniški most pri Zidanem Mostu, in da je v hrvaškem Kosinju (Lika) prav tako zgradil enega najlepših hrvaških kamnitih mostov, ki je še danes vreden občudovanja in ga uvrščajo v evropsko kulturno dediščino. Osemdeset mostov, ki jih je Jo-



Slavčev kip v Kranju



sip Slavec s svojim podjetjem zgradil v približno dvajsetletnem delovnem obdobju, ga gotovo uvršča med najplodovitejše slovenske graditelje mostov.

Geolog mag. Tomaž Budkovič je skrbno predstavil razvoj Slavčevega dela na slovenskih cestah. Tudi na tem področju je Slavec prehodil razvojno pot in postopoma gradil vse zahtevnejša cestnišča z vso sodobno tehnologijo. Ker je bil nastanjen v Kranju, je njegovo delo potekalo predvsem na Gorenjskem. Med cestami so izstopale ceste po dolini reke Kokre, med Preddvorom in Jezerkim in velik kamnit oporni zid na cesti med Ljubljano in Kranjem na Gaštevskem klancu. Nič manjšega pomena ni bila cesta med Kranjsko Goro in Vrščicem, kjer je gradil zahteven odsek ceste med Rusko kapelico in Kočo na Gozdu. Najpomembnejše cestno delo pa je banovinska cesta

prvega reda, odsek med Podvinom in Lescami, ki ga pod nazivom »skakalnica« še danes uvrščajo v zakladnico slovenske tehniške dediščine.

Kip v Kranju Zgodovinar arhitekture dr. Peter Fister je orisal vlogo stavbenika Josipa Slavca v slovenskem prostoru med obema svetovnjima vojnoma. Tega časa nista zaznamovali le vojni, ampak tudi vrsta novosti: od tehnoloških prek socioloških, ekonomskih in političnih ter v navezavi nanje spremembe v vrednostnih merilih. Zato je rezultate posegov v prostor, gradenj in s tem spremembe v pozitivnem ali negativnem merilu prostora mogoče oceniti le z vidika posledic, ki so jih povzročili ti različni dejavniki. Prav vsestransko delovanje, ki ga je na področju nizkih in visokih gradenj izvajal Josip Slavec s svojim velikim gradbenim podjetjem, je namreč mogoče oceniti kot vzrok za to, da so v širšem prostoru, zlasti pa na Gorenjskem pokrajina in predvsem nekatera mesta do danes ohranili svoje značilnosti in se hkrati posodobili. V to je mogoče uvrstiti graditve vil, stanovanjskih stavb, gostiln, železniške postaje, šole in drugih javnih zgradb enako kot tovarniške stavbe, mostove, prometnice itd. V paleto njegovega dela sodi sodelovanje pri zahtevnih konservatorskih nalogah. Da je bil izjemno aktiven gradbenik, zaslužen tudi za dosežke najvišje arhitektonske vrednosti, dokazuje tudi njegovo sodelovanje z največjimi ustvarjalci tega obdobja od Plečnika do Husa. Njegova dela naj bi zato uvrstili v kulturno dediščino.

V biografskem orisu sta avtorici Ksenija Slavec in dr. Zvonka Zupanič Slavec prikazali življenje in delo Josipa Slavca.

Skupaj s predstavitev knjige o Slavcu, ki vsebuje okoli 400 dokumentarnih fotografij, so mu pred zgradbo Stare pošte v Kranju 30. novembra 2011 postavili tudi doprsni kip, delo akademske kiparke Irene Brunec - Tebi. Leta 2001 je založba Nova revija izdala knjigo zgodovinarjev Majde in Jožeta Žontarja *Stavbenik Josip Slavec*. **D**

ALTERNATIVNI
MEDIJSKI PORTAL

www.demokracija.si

Dnevne novice, zgodbe, uvodne vsebine tednika
Demokracija, ankete, fotogalerije, videoposnetki ...
in komentarji bralcev!